

Погоджено

Департамент економіки та інвестицій
виконавчого органу Київської міської
ради (Київської міської державної
адміністрації)


«15» травня 2025 р.



Затверджено

Департамент захисту довкілля та
адаптації до зміни клімату
виконавчого органу Київської міської
ради (Київської міської державної
адміністрації)


«13» травня 2025 р.



Стратегічний план розвитку

Комунального підприємства

«Святопінське лісопаркове господарство»

на середньостроковий період з 2026 до 2028 року

ВСТУП

Ліс – легені Землі. Легені нашої столиці – ліси, що оточують її.

В 2017 році Київ визнали найзеленішою столицею Європи з населенням понад 2 млн осіб, такі дані містилися в дослідженні урбаніста Філіпа Гартнера, що ґрунтувалося на вивченні супутникових знімків методом визначення типів пікселів, який автор назвав Normalized Difference Vegetation Index. На сьогодні ми втратили цю першість, оскільки місто постійно розвивається та урбанізується, тому питання екологізації міста і створення якісного середовища проживання для його мешканців з кожним роком стає все більш актуальним та гострим.

Дієвим та важливим підходом щодо реалізації цього завдання є забезпечення ефективного та раціонального управління приміськими лісами. Зелені зони міст та приміські ліси виконують вагомий екологостабілізуючий дію та надають значний спектр екосистемних послуг, зберігаючи при цьому свої природні властивості. Лісові насадження населених пунктів сприяють здоров'ю і соціальному благополуччю населення, мінімізуючи наслідки забруднення довкілля та оптимізуючи культурно-естетичне середовище. Також вагомим є їх рекреаційний потенціал. Саме тому важливими є належно вибрані стратегії для розвитку та удосконалення управління приміськими лісами.

Сучасне суспільство потребує розвитку рекреаційних, санітарно-оздоровчих, захисних та інших функцій лісу. Пріоритетність цих функцій набагато більша, ніж потреба в інших ресурсах лісу, зокрема в деревині.

Відповідно, основним напрямком ведення лісового господарства для КП «Святошинське ЛПГ» є екологічні проблеми, забезпечення соціально-культурних та соціально-економічних потреб м. Києва. Цілі лісопаркового господарства спрямовані на вирішення екологічних проблем столиці та забезпечення основних потреб суспільства щодо лісової рекреації на підпорядкованій йому території.

Основна місія підприємства – охорона й захист лісу від самовільних рубок, пожеж, утримання в належному санітарному стані території, створення та формування лісів, зокрема рекреаційного призначення. А також виконання комплексних заходів, які включають в себе створення нових лісових насаджень, догляд за молодим насадженням, контроль за ростом та розвитком лісу, заходи щодо лікування та захисту від хвороб і шкідників, здійснюючи відновлення ділянок, які постраждали через хвороби дерев. Усі ці заходи гарантують стійке до рекреаційного навантаження, естетично привабливе та довговічне лісове насадження.

Діяльність КП «Святошинське ЛПГ» спрямована на збереження, захист та розвиток лісових насаджень, що базуються на принципах ефективного управління, розумінні, яку важливу роль відіграють ліси в життєдіяльності столиці, її мешканців та гостей.

ЗМІСТ

ВСТУП.....	2
ЗМІСТ.....	3
ЗАГАЛЬНА ІНФОРМАЦІЯ.....	4
Загальна характеристика	5
Ресурсний потенціал.....	6
Природно-заповідний фонд.....	8
Заказники	9
Віковий дуб «БАЙ-БАЙ»	10
Зони відпочинку.....	11
Лісові насадження.....	12
Карта.....	13
Предмет діяльності.....	14
Техніка та обладнання	15
Послуги.....	18
АНАЛІЗ ПОТОЧНОГО СТАНУ ДІЯЛЬНОСТІ	19
Аналіз виробничої діяльності.....	20
Аналіз фінансових показників.....	29
Розвиток трудового потенціалу.....	26
Swot-аналіз.....	27
МЕТА ДІЯЛЬНОСТІ.....	28
СТРАТЕГІЧНІ НАПРЯМИ ТА ЦІЛІ РОЗВИТКУ	30
Реалізація цілей та виконання завдань.....	33
ОЧІКУВАНІ РЕЗУЛЬТАТИ.....	37
Кількісні показники.....	38
Фінансові показники.....	40

ЗАГАЛЬНА ІНФОРМАЦІЯ



ЗАГАЛЬНА ХАРАКТЕРИСТИКА

СТВОРЕННЯ:

Рішенням Київської міської ради трудящих від 07.08.1956 № 1188 «Про утворення управління зеленої зони м. Києва при виконкомі Київської міськради трудящих та затвердження структури, штатів, посадових окладів і статуту управління», створено державне комунальне підприємство Святошинське лісопаркове господарство.

Згідно із розпорядженням Київської міської державної адміністрації № 2715 від 17.12.2001 на виконання рішення Київської міської ради від 02.10.2001 № 59/1493 «Про деякі питання діяльності підприємств, що входять до складу Київського державного комунального об'єднання зеленого будівництва «Київзеленбуд» та з метою приведення у відповідність до законодавства України статутів комунальних підприємств, які входять до складу Київського державного комунального об'єднання зеленого будівництва «Київзеленбуд» державне комунальне підприємство Святошинське лісопаркове господарство перейменувати на комунальне підприємство «Святошинське лісопаркове господарство».

Комунальне підприємство «Святошинське лісопаркове господарство» засновано на комунальній власності територіальної громади міста Києва і підпорядковується Київській міській державній адміністрації.

Підприємство входить до складу Київського комунального об'єднання зеленого будівництва та експлуатації зелених насаджень міста «Київзеленбуд».

ОСОБЛИВОСТІ РАЙОНУ:

Лісові масиви КП «Святошинське ЛПГ» представлені в основному змішаними хвойно-листяними насадженнями, в яких домінують сосни, а також у незначній кількості дуби, берези, осика, ялина, липа, клен, вільха, бук, граб. 15 % лісового фонду комунального підприємства «Святошинське лісопаркове господарство» відноситься до рекреаційно-оздоровчих лісів, 85% до об'єктів природно-заповідного фонду. При правильній організації рекреаційних територій лісові насадження здатні прискорювати і підвищувати ефективність оздоровлення відпочиваючих і разом з тим зменшувати рекреаційне навантаження.

НАЙМЕНУВАННЯ:

Повне найменування - Комунальне підприємство «Святошинське лісопаркове господарство»;

Скорочена назва - КП «Святошинське ЛПГ».

АДРЕСА:

03115, вул. Святошинська 24, м. Київ.


Залежно від основних виконуваних лісами функцій, вони поділяються на категорії захисності.

Враховуючи, що приміські ліси виконують переважно рекреаційні, санітарні, гігієнічні та оздоровчі функції, вони відносяться до лісів природоохоронного, наукового, історико-культурного призначення та рекреаційно - оздоровчих лісів.

Об'єкти природного заповідного фонду 10 615,5 га

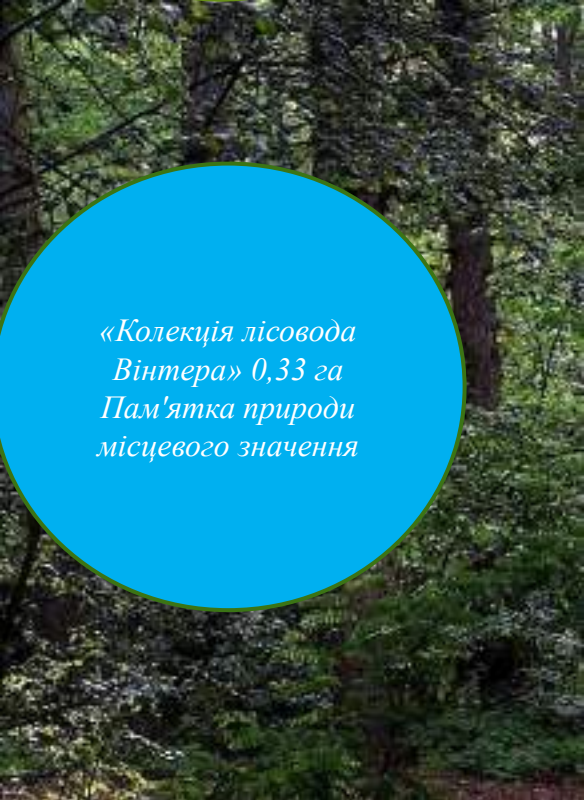
<p>НАЦІОНАЛЬНИЙ ПРИРОДНИЙ ПАРК «ГОЛОСІЇВСЬКИЙ» 6 462,6 га</p>	<p>РЕКРЕАЦІЙНО-ОЗДОРОВЧІ ЛІСИ 1 874,8 га</p>
<p>Пам'ятка природи загальнодержавного значення «Романівське болото» 30,0 га</p>	<p>у межах міст, селищ та інших населених пунктів 1 768,9 га</p>
<p>Пам'ятка природи місцевого значення «Колекція лісовода Вінтера С.В.» 0,33 га</p>	<p>лісів зелених зон 105,9 га</p>
<p>Парк-пам'ятка садового-паркового мистецтва загальнодержавного значення «Пуца-Водицький лісопарк» 360,0 га</p>	
<p>Парк-пам'ятка садового-паркового мистецтва загальнодержавного значення «Святошинський лісопарк» 240,0 га</p>	
<p>Інша територія НПП «Голосіївський» 5 106,07 га</p>	
<p>Ландшафтний заказник місцевого значення «Пуца-Водиця» 563,2 га</p>	
<p>Загальнозоологічний заказник «Річка Любка» 163,0 га</p>	<p>ЗАКАЗНИКИ:</p> <p>Лісовий заказник місцевого значення «Межигірсько-Пуца-Водицький» 2 139,2 га</p> <p>Ландшафтний заказник місцевого значення «Золотий ліс» 2 008,7 га</p> <p>Заказник місцевого значення «Межигірський» 5,0 га</p>

ПРИРОДНО- ЗАПОВІДНИЙ ФОНД




*«Романівське
болото» 30 га
Пам'ятка природи
державного
значення*


Національний
природний парк
«Голосіївський»
6 462,6 га:



*«Колекція лісовода
Вінтера» 0,33 га
Пам'ятка природи
місцевого значення*



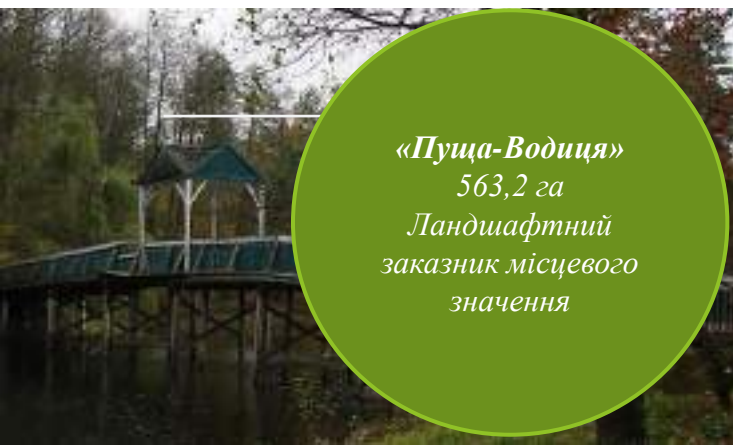
*«Пуца-Водицький
лісопарк» 360 га
Парк-пам'ятка
садово-паркового
мистецтва
загально-
державного
значення*



*«Святошинський
лісопарк» 240 га
Парк-пам'ятка
садово-паркового
мистецтва
загально-
державного
значення*



*«Річка любка»
163 га Загально-
зоологічний заказник*



*«Пуца-Водиця»
563,2 га
Ландшафтний
заказник місцевого
значення*

Інша територія НПП «Голосіївський» 5 106,07 га

ЗАКАЗНИКИ



*«Межигірський» 5,0 га
Заказник місцевого значення*



*«Золотий ліс» 2008,7 га
Ландшафтний заказник місцевого
значення*



*«Межигірсько-Пуца-Водицький»
2 139,2 га
Лісовий заказник місцевого значення*



ВІКОВИЙ ДУБ «БАЙ-БАЙ»

*Пам'ятка природи
місцевого значення. За
своїм розміром віком та
красою дуб має велику
естетичну та наукову
цінність. Більш того
дерево має і культурну
цінність, бо пов'язане за
народними переказами з
великим українським
поетом Т.Г. Шевченко,
який кілька разів
відвідував цей дуб.*



ЗОНИ ВІДПОЧИНКУ

Благоустрій територій в міських лісах є одним із пріоритетних напрямків ведення лісового господарства. Першочергова задача підприємства створення умов для максимально зручного і комфортного відпочинку містян, подорожуючих та ін. без завдання шкоди лісовому середовищу.

Враховуючи те, що загальна протяжність автошляхів загальнодержавного та регіонального значення, які безпосередньо примикають до лісових насаджень КП «Святошинське ЛПГ» становить 49,8 км, крім того лісові насадження лісопаркового господарства прилягають до таких житлових масивів м. Києва як Виноградар, Новобіличі, Берковець, Святошинта с. Пуща-Водиця, сщ. Коцюбинське, с. Гостомель, с. Горенка, с. Капітанівка та ін., з метою створення відповідних умов для відпочинку жителів столиці на території підприємства влаштовано 13 зон масового відпочинку населення на загальній площі 1 004 га.



Назва зон відпочинку	Площа, га	Елементи благоустрою	К-ть, шт
" Перлина "	42	Альтанка	5
" Видриця "	83	Балансир	7
" Лісова казка "	25	Будиночок	7
" Горенська "	96	Бум-крокодил	2
" Виноградар "	157	Вхідна група	11
" Берізка "	72	Гірка зі спуском	6
" Шевченко "	31	Годівнички	4
" Партизанський бір "	134	Гойдалка	6
" Мир "	100,5	Грибок	2
«ім. Коцюбинського»	53	Дерев'яний навіс	4
" Сосновий бір "	155,5	Експозиція "Монах"	1
" Святошино "	29	Карусель	1
" Біличі "	26	Комплекс "Явір"	3
		Лава антивандальна дерев'яна для відпочинку	8
		Лава без спинки	30
		Лавка зі спинкою	33
		Накриття для відпочинку дерев'яні	13
		Пісочниця	6
		Спортивний дитячий комплекс "Сонечко"	1
		Комплект лісових меблів	1
		Човен з будинком	5
		Шпаківня	8
		Ящик-урна для сміття з днищем	41

ЛІСОВІ НАСАДЖЕННЯ

Вкриті лісом 11 647,2 га



Сосна - 86%
(9 988 га)



Дуб – 11%
(1 263 га)



Береза – 1%
(143,4 га)



Осика, ялина липа, клен,
вільха, бук, граб- 2%
(252,8 га)

Ліси підприємства представлені в основному цінними змішаними хвойно-листяними насадженнями. В складі лісів господарства 54,6% насаджень штучного і 45,4% природного походження

6 827,2 га

Середньовікові (41 – 100 років) 58,7%

2 497,8 га

Стигли й перестійні (121 –і більше років 21,4%

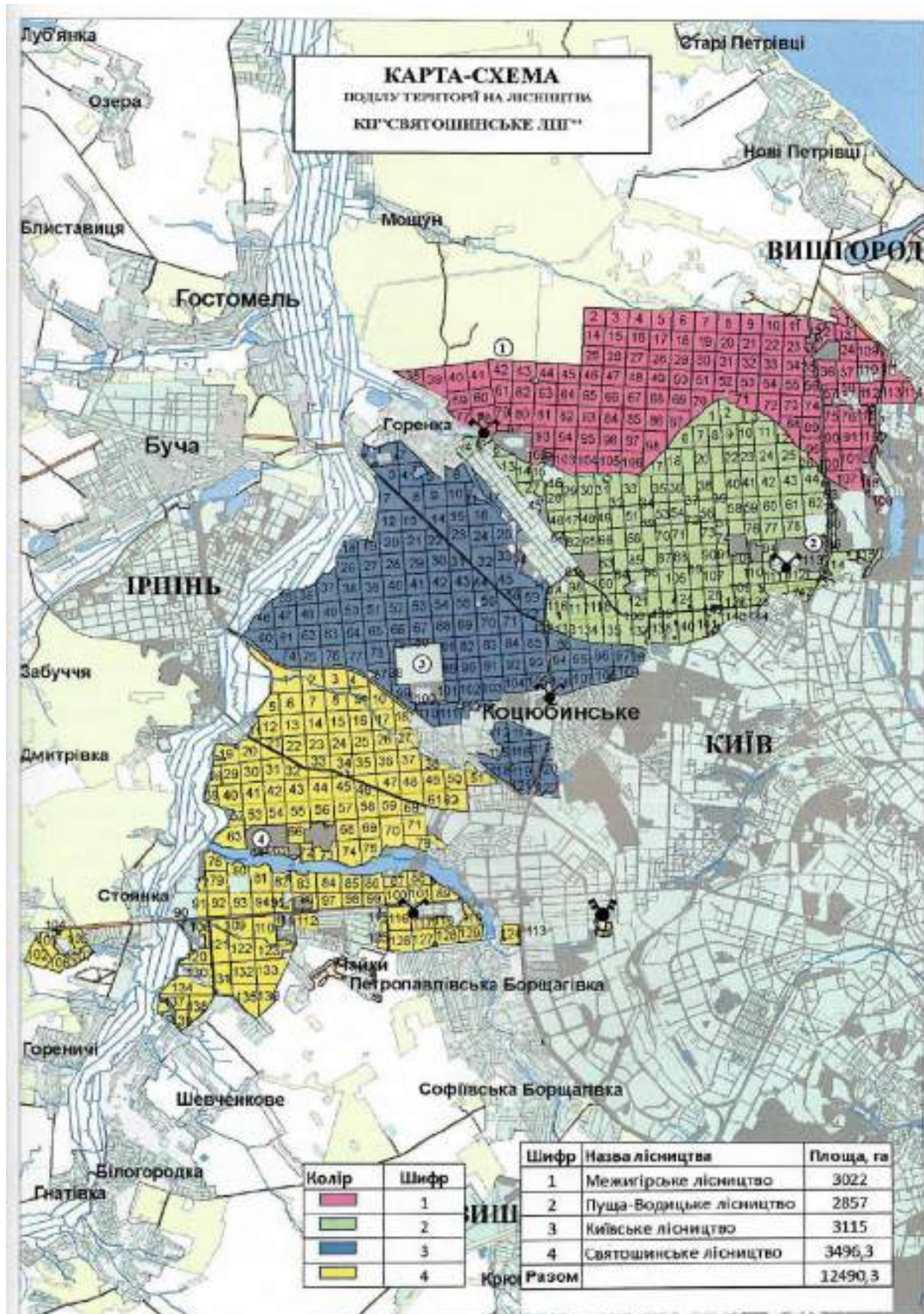
1 249,4 га

Пристиглі (101- 120 років) 10,7%

1 072,8 га

Молодняки (1 – 40) 9,2%

КАРТА



ПРЕДМЕТ ДІЯЛЬНОСТІ

- 1** Створення лісових культур на землях, які раніше були під лісом, з метою формування господарсько-цінних, високопродуктивних і біологічно стійких деревостанів.
- 2** Комплекс організаційних, правових та інших заходів, спрямованих на збереження лісів від пожеж, незаконних рубок, пошкодження, ослаблення та іншого шкідливого впливу, захист від шкідників і хвороб.
- 3** Сукупність заходів щодо штучного створення лісових насаджень для захисту сільськогосподарських угідь, запобігання ерозійних процесів, поліпшення навколишнього середовища.
- 4** Створення лісових культур на землях, що пошкоджені внаслідок промислової діяльності людини.
- 5** Заміна малоцінних лісових насаджень господарсько-цінними, методом створення лісових культур чи рубками догляду.
- 6** Реалізація в установленому порядку лісової продукції, одержаної в результаті проведення рубок догляду за лісом, санітарних рубок та інших видів лісокористування.
- 7** Виконання робіт з лісовідновлення на площах, пройдених суцільними санітарними та лісовідновними рубками.
- 8** Організація цеху по переробці деревини та ремонтних робіт.
- 9** Догляд за рекреаційними територіями, виконання робіт з капітального та поточного ремонту об'єктів благоустрою.

ТЕХНІКА ТА ОБЛАНАННЯ

Автотранспортна техніка

З метою виконання комплексу робіт по догляду за лісовими насадженнями, захист лісу від шкідників, формування та оздоровлення лісу та пожежогасіння, на балансі КП «Святошинське ЛПГ» знаходиться наступна техніка та засоби малої механізації.

Найменування	Кількість та технічний стан				
	Загальна к-ть, шт.	Справні	Потребують поточного ремонту	Потребують капітального ремонту	Потребують списання
Легкові автомобілі	10	5		1	4
Вантажо-пасажирські	4		4		
Вантажні автомобілі КМУ (з краном-маніпулятором)	6		5	1	
Екскаватори	2	1		1	
Автомобілі спеціального призначення	2		1	1	
Автомобілі спеціального призначення (пожежні)	6	2	2	2	
Трактори	13	3	5		5
Разом	43	11	17	6	9

Для ефективного виконання функцій і поставлених задач на балансі підприємства перебуває загалом 43 одиниці автотранспортної техніки. Лише половина з них придатна до експлуатації і потребує лише поточного ремонту.

Близько 40% техніки потребує поточного ремонту, 14% потребує капітального ремонту, а також 21% техніки непридатна до використання і її ремонт є не доцільним.



Засоби малої механізації

Найменування	Кількість та технічний стан			
	Загальна к-ть., шт.	Справні	Потребують поточного ремонту	Підлягають списанню
Акумуляторна пила	1			1
Відвал для снігу	1	1		
Всмоктуючий подрібнювач	1	1		
Газонокосарка	2	1	1	
Деревоподрібнююча машина	1	1		
Дровокол	1	1		
Електричний зварювальний трансформатор	1	1		
Компресор	5	2	1	2
Культиватор	3		3	
Мотобур	1		1	
Мотокоса	22	12	10	
Мотопомпа для сильно забрудненої води	2	2		
Напівавтомат зварювальний	1	1		
Плуг	8	8		
Пристрій трельовочний	9	2	5	2
Професійна бензопила	46	29	12	5

Також для роботи в надзвичайних ситуацій було придбано квадроцикли та засоби безперебійного живлення.

Найменування	од . вимірювання	Кількість та технічний стан	
		Кількість	Технічний стан
Квадроцикли	шт.	5	Справні
Засоби безперебійного живлення	шт.	8	Справні

Потреба у техніці та засобах малої механізації

Для забезпечення ефективного обслуговування балансової території, створення та формування лісів, а також здійснення усього комплексу робіт по догляду за лісовими насадження, захисту лісу від шкідників, формування та оздоровлення лісу необхідне належне технічне забезпечення підприємства-придбання додаткової техніки та обладнання.

Спеціальна техніка

Найменування	К-ть,шт.	Орієнтовна вартість придбання, тис. грн
Автопідйомник	1	13 000,0
Автомобіль-сортиментовоз з маніпулятором на шасі 6х6 для заготівлі деревини	3	11 000,0
Пожежний автомобіль (пожежна автоцистерна 9-10 т)	2	7 500,0
Трактор	6	3 000,0
Пожежний автомобіль (пожежна автоцистерна до 1 т) з пожежно-технічним оснащенням на базі автомобіля типу "пікап"	2	2 600,0
Всього:	14	77 900,0

Засоби малої механізації

Найменування	Кількість, шт.	Орієнтовна вартість придбання, тис. грн.
Професійна бензопила STIHL MS 361	24	614,4
Професійна бензопила STIHL MS 260	21	430,5
Професійна бензопила STIHL MST 201	1	30,7
Мотокоса FS 460	15	427,5
Всього:	61	1 503,1

ПОСЛУГИ

Господарська діяльність КП «Святошинське ЛПГ» спрямована на надання спеціалістами підприємства своєчасних, фахових і якісних послуг, якими забезпечується охорона та захист лісів з метою виконання ними своїх природоохоронних, санітарно-оздоровчих функцій.

Спеціалістами підприємства постійно здійснюється комплекс профілактичних заходів, спрямованих на збереження стійкості насаджень, запобігання розвитку патологічних процесів у лісі, зменшення шкоди, що завдається шкідниками, хворобами, ліквідації наслідків аварій чи стихійного лиха:

- ведення лісгосподарської діяльності, утримання лісового фонду на закріпленій за підприємством території згідно вимог чинного лісового та природоохоронного законодавства;
- організація спостереження та обліку осередків хвороб і шкідників лісу, проведення постійних профілактичних заходів та боротьби з ними;
- контроль за станом лісових насаджень на підконтрольній йому території з оформленням і видачею відповідних приписів.
- охорона лісу від лісопорушень, пожеж, виконання комплексу протипожежних заходів;
- вирощування посадкового матеріалу для створення лісових культур;
- виконання робіт з лісовідновлення на площах, пройдених суцільними санітарними та лісовідновними рубками, згідно з вимогами діючих у лісовому господарстві нормативних документів;
- виконання робіт з капітального та поточного ремонту об'єктів благоустрою;
- утримання та охорона об'єктів природно-заповідного фонду;
- організація роботи цеху по переробці деревини та ремонтних робіт.



АНАЛІЗ ПОТОЧНОГО СТАНУ ДІЯЛЬНОСТІ



АНАЛІЗ ВИРОБНИЧОЇ ДІЯЛЬНОСТІ

Господарська діяльність КП «Святошинське ЛПГ» передбачає забезпечення виконання комплексу заходів, спрямованих на належне й ефективне виконання завдань, метою яких є формування біологічно стійких деревостанів з підвищеними санітарно-гігієнічними якостями. З цією метою здійснюються заходи щодо:

- охорони та захисту лісу від самовільних рубок;
- охорони лісу від пожеж;
- охорони лісу від хвороб;
- охорони лісу від шкідників;
- утримання лісу в належному санітарному стані згідно з чинним лісовим та природоохоронним законодавством України.

ОРГАНІЗАЦІЯ СПОСТЕРЕЖЕННЯ ТА ОБЛІКУ ОСЕРЕДКІВ ХВОРОБ І ШКІДНИКІВ ЛІСУ, ПРОВЕДЕННЯ ПОСТІЙНИХ ПРОФІЛАКТИЧНИХ ЗАХОДІВ ТА БОРОТЬБИ З НИМИ

З метою збереження стійкості насаджень, запобігання розвитку патологічних процесів у лісі, зменшення шкоди, що завдається шкідниками та хворобами лісу, а також недопущення виникнення аварійних ситуацій пов'язаних з падінням сухостійних дерев підприємством щорічно вживаються наступні заходи.

Найменування робіт	Обсяги					
	од. вим.	2021	2022	2023	2024	2025 (план)
вибіркові санітарні рубки	м3	12 749,0	19 449,7	16 942,3	8 565,0	25 000,0
обприскування посівів	га	1,44	0,06	1,10	1,02	1,00
лісопатологічні обстеження	га	4 055	4 200	4 000	4 000	4 000

ВЕДЕННЯ ОБЛІКУ ЛІСОВОГО ФОНДУ, ЛІСОВОГО КАДАСТРУ ТА ЛІСОПАРКОВОЇ СТАТИСТИКИ

Відповідно до діючих правил підприємством щорічно здійснюється:

- облік лісового фонду за формою Ф-1 «Державний лісовий кадастр», форма подається станом на 1 січня кожного року та визначає розподіл земель лісового фонду за їх категоріями в розрізі груп і категорій захисності з врахуванням щорічних змін;
- внесення поточних змін до планово-картографічних матеріалів лісовпорядкування та таксаційних описів;
- складання статистичної звітності за формою ЗЛГ (річна), що подається в органи статистики.

ВИКОНАННЯ КОМПЛЕКСУ ПРОТИПОЖЕЖНИХ ПРОФІЛАКТИЧНИХ ЗАХОДІВ

Враховуючи, що станом на теперішній час існуючі насадження лісопаркового господарства характеризуються високим класом пожежної небезпеки, одним із найважливіших завдань покладених на підприємство є виконання заходів щодо запобігання виникнення, оперативного виявлення та ліквідації лісових пожеж.

Показник	Обсяги					
	од. виміру	2021	2022	2023	2024	2025 (план)
Ремонт шлагбаумів	шт.	43	33	40	45	40
Організація пункту протипожежного інвентарю	шт.	4	4	4	4	4
Влаштування мінералізованих смуг	км	135,0	125,0	120,0	120,0	120,0
Догляд за мінералізованими смугами	км	700,0	293,0	620,0	600,0	600,0
Встановлення інформаційних аншлаків та панно	шт.	15	74	30	50	30
Встановлення шлагбаумів для обмеження заїзду автотранспорту до лісу	шт.	53	38	40	50	40
Виготовлення та встановлення надобнів для обмеженого заїзду	шт.	1 390	1 145	2 350	1 000	1 000

ВИКОНАННЯ РОБІТ З ЛІСОВІДНОВЛЕННЯ

З метою відновлення насаджень на площах, пройдених вибілковими санітарними та лісовідновними рубками, підприємством щорічно проводиться комплекс заходів, що включають в себе проведення весняної та осінньої посадки, а також доповнення лісових культур, догляд за ними, вирощування посадкового матеріалу в межах існуючих розсадників підприємства.

Найменування робіт	Обсяги					
	од. виміру	2021	2022	2023	2024	2025 (план)
Посадка лісу	га	7,7	7,0	6,6	5,0	5,0
Доповнення лісових культур	га	64,8	46,7	50,5	53,6	50,0
Догляд за лісовими культурами	га	110,6	79,6	67,7	62,5	60,0

ЗАХИСТ ЛІСІВ ВІД ПОЖЕЖ

Для охорони лісу від лісових пожеж створена охорона та ведеться цілодобовий нагляд через камери зовнішнього відеоспостереження. При виявленні задимлення або інших ознак займань на підпорядкованій території, працює оперативна група для максимально-швидкого гасіння лісу щоб мінімізувати втрати лісового фонду.

Кількість упереджених та ліквідованих пожеж

2021	2022	2023	2024	2025 (план)
13	10	16	36	72

ВИКОНАННЯ ЗАВДАНЬ, ПЕРЕДБАЧЕНИХ СТРЕТЕГІЧНИМ ПЛАНОМ РОЗВИТКУ КП «СВЯТОШИНСЬКЕ ЛПГ» НА СЕРЕДНЬОСТРОКОВИЙ ПЕРІОД З 2023 ДО 2025 РОКУ

Виконання зазначених заходів передбачалося лише у разі наявності необхідного на це фінансування та в його межах.

З метою оновлення та модернізації застарілих техніки та засобів малої механізації придбано:

2023

Безоплатно отримано від Київського комунального об'єднання зеленого будівництва та експлуатації зелених насаджень міста «КИЇВЗЕЛЕНБУД»:

Бензопила STIHL MS260 – 1 шт. 13 тис. грн;
Кущоріз STIHL FS460 – 2 шт. 38 тис. грн;
Бензопила STIHL MS361 – 2 шт. 31 тис. грн.

2024

За рахунок бюджетних коштів:

Бензопила MS250, 40см – 4 шт. 53 тис. грн;
Бензопила MS260-N, 40см – 4 шт. 60 тис. грн;
Бензопила MS361, 40см – 8 шт. 156 тис. грн.

2025

Безоплатно отримано від Київського комунального об'єднання зеленого будівництва та експлуатації зелених насаджень міста «КИЇВЗЕЛЕНБУД»:

Трактор ZOOMLION RN1104 – 1 шт. 1 311 тис.грн

На придбання спеціальної техніки та обладнання для благоустрою міста бюджетні асигнування на 2025 рік не доведені.



АНАЛІЗ ФІНАНСОВИХ ПОКАЗНИКІВ

ІНФОРМАЦІЯ ЩОДО ДОХОДІВ ТА ВИТРАТ КП «СВЯТОШИНСЬКЕ ЛПГ»
2021-2024 РОКИ, 2025 (ПЛАН)

тис. грн

Показник	2021	2022	2023	2024	2025 (план)
Доходи всього, у т.ч.:	64 236	55 017	70 385	74 923	82 180
Чистий дохід від реалізації продукції (товарів, робіт, послуг)	60 749	51 090	65 926	70 793	77 986
Інші операційні доходи, в т.ч.:	2 626	1 118	560	517	614
одержані гранти та субсидії	0	0	0	0	0
дохід від операційної оренди активів	0	0	0	0	0
Інші фінансові доходи	0	0	0	0	0
Інші доходи, в т.ч.:	861	2 809	3 899	3 613	3 580
дохід від безоплатно одержаних активів	856	2 802	3 762	784	800
Витрати всього, у т.ч.:	63 089	53 880	69 417	73 989	81 200
Собівартість реалізованої продукції (товарів, робіт, послуг)	43 807	34 517	48 647	52 859	60 653
Адміністративні витрати	15 110	13 399	17 519	18 231	17 411
Витрати на збут	0	0	0	0	0
Інші операційні витрати	3 919	5 612	2 916	2 571	2 825
Фінансові витрати	0	0	0	0	0
Інші витрати	0	82	99	97	96
Податок на прибуток	253	270	236	231	215
Чистий прибуток (збиток)	1 147	1 137	968	934	980
Капітальні інвестиції	10 374	7 571	1 247	738	0
Бюджетні кошти, в т.ч.:	59 772	49 745	56 960	63 172	65 236
в структурі доходу	50 550	43 613	56 960	62 903	65 236
капітальні інвестиції	9 222	6 132	0	269	0

АНАЛІЗ ФІНАНСОВИХ ПОКАЗНИКІВ КП«СВЯТОШИНСЬКЕ ЛПГ»

Близько 80% доходів підприємства складають бюджетні кошти. Зазначені кошти спрямовуються підприємством на покриття витрат, пов'язаних із доглядом за лісовими насадженнями, їх захистом від пожеж та незаконних вирубок, пошкодження, заходів з лісовідновлення тощо.

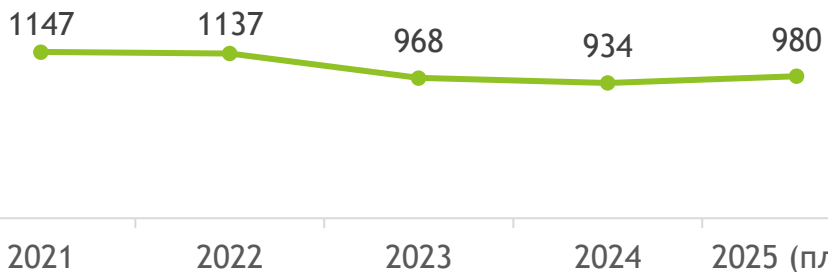
Виробництво спрямоване не на отримання доходу як такого, а на благоустрій території та підтримання еко системи власними силами.

При цьому, основну частину витрат складають витрати на оплату праці у середньому близько 58%. Крім того, на зростання витрат підприємства впливають підвищення цін на матеріали, зокрема паливно-мастильні, на комунальні та інші послуги.



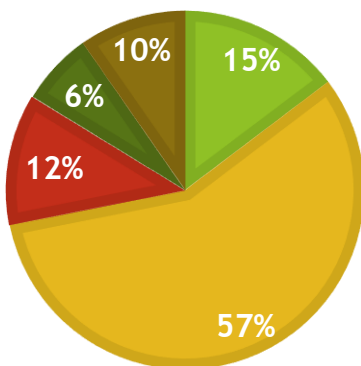
ДИНАМІКА ЧИСТОГО ПРИБУТКУ ПІДПРИЄМСТВА

Незважаючи на те, що основу доходів підприємства складають бюджетні кошти, за результати господарської діяльності підприємства у 2021-2024 роках отримано прибуток. У 2025 році також очікується прибуткова діяльність (тис.грн).



СТРУКТУРА ВИТРАТ

- матеріальні затрати
- витрати на оплату праці
- відрахування на соціальні заходи
- амортизація
- інші операції



РОЗВИТОК ТРУДОВОГО ПОТЕНЦІАЛУ

ЧИСЕЛЬНІСТЬ ПЕРСОНАЛУ:



Штатна чисельність персоналу 247 од.:



9,7 % Адміністративний персонал



17,6 % Загально-виробничий персонал



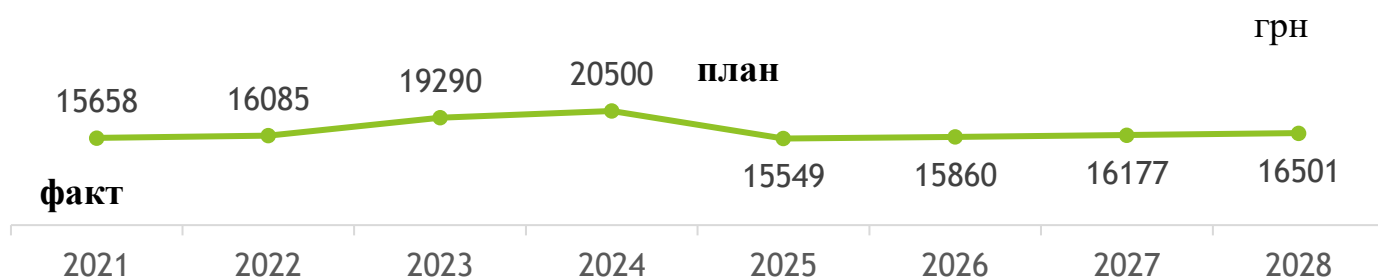
72,7% Робітники

Снорм. = 50,57 га/роб.

Сфакт. = 66,44 га/роб.

Показники обсягів обробки території на одного працівника

ОПЛАТА ПРАЦІ ТА ЗАОХОЧЕННЯ ПЕРСОНАЛУ:



ХАРАКТЕРИСТИКА ТРУДОВИХ РЕСУРСІВ:

Штатна чисельність КП «Святошинське ЛПГ» у 2025 році становить 247 од., при цьому фактично працює 188 чол. Не зважаючи на невисокий рівень заробітної плати, всі робітники підприємства належним чином і сумлінно виконують свої обов'язки. Та відсутність можливостей проводити їх мотивацію ускладнює утримання кваліфікованих працівників на підприємстві та унеможлиблює залучення до роботи достатньої кількості персоналу.

Враховуючи, що обсяги виконуваних підприємством робіт та їх якість безпосередньо залежить від кількості робітників та їх кваліфікації, вирішення питання залучення додаткових та мотивації вже наявних працівників є дуже важливим для підприємства.



SWOT-АНАЛІЗ

S

СИЛЬНІ СТОРОНИ:

- високоорганізована система управління;
- персонал з досвідом роботи та високою кваліфікацією;
- раціональне використання матеріальних ресурсів;
- планування та запровадження заходів щодо збалансованого використання земель лісогосподарського призначення;
- спрямованість на створення комфортних умов для працівників.

W

СЛАБКІ СТОРОНИ:

- відсутність фінансування на капітальні видатки, що унеможлиблює придбання основних засобів для виконання робіт та благоустрою рекреаційних зон;
- недостатня кількість сучасної техніки та механізмів;
- значна зношеність наявної техніки та обладнання;
- низька заробітна плата та відсутність засобів до мотивації працівників;
- погіршення санітарного стану лісів, наявності прогресуючих процесів патологічних усихань.

O

МОЖЛИВОСТІ:

- підвищення обсягів та якості виконуваних робіт за рахунок впровадження сучасної техніки та обладнання;
- створення нових робочих місць та підвищення зайнятості населення;
- удосконалення комунікаційного процесу та покращення обізнаності громадськості у сфері лісового господарства, впровадження сучасних систем і технологій.

T

ЗАГРОЗИ:

- зміна кліматичної ситуації;
- розповсюдження шкідливих рослин (амброзія, омела);
- низький рівень екологічної культури та свідомості громадян;
- вирубка лісових насаджень під забудови;
- руйнування лісових ресурсів внаслідок природних стихійних явищ;
- відведення або вилучення існуючих зелених зон чи їх частин під інші цілі, іншим землекористувачам;
- забруднення довкілля;
- недостатнє бюджетне фінансування;
- зростання вартості ремонтних робіт та модернізації техніки та обладнання.

МЕТА ДІЛЬНОСТІ



МЕТА ДІЯЛЬНОСТІ

Підприємство створене з метою ведення лісгосподарської діяльності на закріпленій за підприємством території, охорони і захисту лісу від самовільних рубок, пожеж, хвороб і шкідників, утримання його в належному санітарному стані згідно з чинним лісовим та природоохоронним законодавством України.

Таким чином, досягнення мети підприємства передбачає виконання наступних завдань:

контроль за станом лісових насаджень з оформленням і видачею відповідних приписів;



виконання робіт з капітального та поточного ремонту об'єктів благоустрою;

організація спостереження та обліку осередків хвороб і шкідників лісу, проведення постійних профілактичних заходів та боротьби з ними;



охорона лісу від лісопорушень, пожеж, виконання комплексу протипожежних заходів;

організація роботи цеху переробки деревини та ремонтних робіт;



виконання робіт з лісовідновлення на площах, пройдених суцільними санітарними та лісовідновними рубками, згідно з вимогами діючих у лісовому господарстві нормативних документів;

утримання та охорона об'єктів природно-заповідного фонду.



СТРАТЕГІЧНІ НАПРЯМИ ТА ЦІЛІ РОЗВИТКУ



ВИЗНАЧЕННЯ НАПРЯМІВ РОЗВИТКУ

КП «Святошинське ЛПГ» з урахуванням основних сфер здійснення господарської діяльності, передбачених Статутом, визначено пріоритетні напрями розвитку підприємства.

Розвиток підприємства у зазначених напрямках забезпечить ефективне використання вже існуючих ресурсів підприємства.

Визначення основних напрямів розвитку розподіляється на 3 основні етапи:

1

ПІДГОТОВЧИЙ ЕТАП

На цьому етапі здійснено:

- аналіз внутрішнього середовища, який включає дослідження: ресурсного потенціалу, господарської діяльності, трудового потенціалу, основних фінансових показників тощо;
- дослідження потреб лісопаркового господарства та розвитку рекреаційного комплексу.

2

АНАЛІТИЧНИЙ ЕТАП

- На підставі даних, отриманих за результатами досліджень підготовчого етапу, сформовано SWOT - аналіз, у якому визначено сильні сторони підприємства та можливості для їх розвитку та слабкі сторони і загрози діяльності.

3

ПРОЄКТУВАЛЬНИЙ ЕТАП

За результатами проведеного SWOT - аналізу визначаються напрями перспективного розвитку, які формують стратегічний план розвитку підприємства, що покликаний:

- забезпечити максимально-ефективне використання сильних сторін та можливостей підприємства;
- відпрацювання та ліквідацію слабких сторін;
- мінімізувати негативний вплив загроз зовнішнього середовища.

НАПРЯМКИ РОЗВИТКУ

КП «Святошинське ЛПГ» на підставі проведених досліджень визначено наступні напрями розвитку підприємства на середньостроковий період з 2026 до 2028 років та оперативні цілі та завдання для їх реалізації.

НАПРЯМ 1: ЗАБЕЗПЕЧЕННЯ ВИСОКОЇ ЕФЕКТИВНОСТІ ГОСПОДАРСЬКОЇ ДІЯЛЬНОСТІ

ЦІЛЬ 1.1: УДОСКОНАЛЕННЯ ЗДІЙСНЕННЯ ГОСПОДАРСЬКОЇ ДІЯЛЬНОСТІ ЗА РАХУНОК ВПРОВАДЖЕННЯ СУЧАСНИХ ТЕХНОЛОГІЙ

Завдання 1.1.1: Оновлення та модернізація застарілих техніки та засобів малої механізації

ЦІЛЬ 1.2: СТВОРЕННЯ УМОВ ДЛЯ ЗАЛУЧЕННЯ КВАЛІФІКОВАНОГО ПЕРСОНАЛУ

Завдання 1.2.1: Покращення умов праці для залучення кваліфікованого персоналу та мотивація співробітників

ЦІЛЬ 1.3: ЗАБЕЗПЕЧЕННЯ РАЦІОНАЛЬНОГО ВИКОРИСТАННЯ ЗЕМЕЛЬ

Завдання 1.3.1: Розроблення проектів землеустрою щодо відведення земельних ділянок об'єктів благоустрою зеленого господарства

НАПРЯМ 2: РОЗВИТОК РЕКРЕАЦІЙНОГО ПРОСТОРУ СТОЛИЦІ

ЦІЛЬ 2.1: ЗБЕРЕЖЕННЯ ТА ПОКРАЩЕННЯ РЕКРЕАЦІЙНИХ ВЛАСТИВОСТЕЙ ЛІСІВ ТА ЗАХИСНИХ НАСАДЖЕНЬ

Завдання 2.1.1: Забезпечення дотримання правил поведінки у лісі та зонах відпочинку

Завдання 2.1.2: Благоустрій рекреаційних зон та зон відпочинку

НАПРЯМ 3: СОЦІАЛЬНІ АСПЕКТИ, РОЗВИТОК СОЦІАЛЬНИХ ВЗАЄМОВІДНОСИН

ЦІЛЬ 3.1: УДОСКОНАЛЕННЯ КОМУНІКАЦІЙ З ГРОМАДСЬКІСТЮ

Завдання 3.1.1: Заходи щодо забезпечення систематичного інформування громадськості щодо актуальних проблем

Завдання 3.1.2: Підвищення екологічної культури населення



РЕАЛІЗАЦІЯ ЦІЛЕЙ ТА ВИКОНАННЯ ЗАВДАНЬ

НАПРЯМ 1: ЗАБЕЗПЕЧЕННЯ ВИСОКОЇ ЕФЕКТИВНОСТІ ГОСПОДАРСЬКОЇ ДІЯЛЬНОСТІ

ЦІЛЬ 1.1: УДОСКОНАЛЕННЯ ЗДІЙСНЕННЯ ГОСПОДАРСЬКОЇ ДІЯЛЬНОСТІ ЗА РАХУНОК ВПРОВАДЖЕННЯ СУЧАСНИХ ТЕХНОЛОГІЙ

Завдання 1.1.1: Оновлення та модернізація застарілих техніки та засобів малої механізації.

Сьогодні в епоху розвитку науки та постійного вдосконалення, впровадження сучасних технологій у процеси виконання лісгосподарських та лісовідновлювальних робіт є запорукою високої якості виконуваних підприємством робіт та відповідно ефективності господарської діяльності. Тому подальший розвиток підприємства безпосередньо залежить від його забезпеченості сучасними засобами праці.

Враховуючи обсяги виконуваних підприємством робіт, структурно господарство складається з 4 лісництв, які контролюють разом близько 12 490,3 га лісу, та специфіку здійснення догляду за лісовими насадженнями, виконання повного комплексу і обсягу необхідних робіт без модернізації та оновлення рухомого складу та засобів малої механізації є неможливим.

Тому, у разі наявності необхідного фінансування підприємством планується у 2026-2028 роках здійснити придбання нової автотранспортної техніки та засобів малої механізації.

ПОТРЕБА В ПРИДБАНІ ЗАСОБІВ МАЛОЇ МЕХАНІЗАЦІЇ

Найменування	К-ть, шт.	Витрати на придбання, тис. грн		
		2026	2027	2028
Професійна бензопила STIHL MS 361	21	143,5	143,5	143,5
Професійна бензопила STIHL MS 260	24	204,8	204,8	204,8
Професійна бензопила STIHL MST 201	15	142,5	142,5	142,5
Мотокоса FS 460	1		30,7	

ПОТРЕБА В ПРИДБАНІ АВТОТРАНСПОРТНОЇ ТЕХНІКИ

Найменування	К-ть, шт.	Витрати на придбання, тис. грн		
		2026	2027	2028
Автопідйомник	1	13 000,0	-	-
Автомобіль-сортиментовоз з маніпулятором на шасі бхб для заготівлі деревини	3	11 000,0	11 500,0	12 000,0
Пожежний автомобіль (пожежна автоцистерна 9-10 т)	2	7 500,0	8 000,0	-
Трактор	6	3 000,0	3 200,0	3 400,0
Пожежний автомобіль (пожежна автоцистерна до 1 т) з пожежно-технічним оснащенням на базі автомобіля типу "пікап"	2	2 600,0	2 700,0	-

ЦІЛЬ 1.2: СТВОРЕННЯ УМОВ ДЛЯ ЗАЛУЧЕННЯ КВАЛІФІКОВАНОГО ПЕРСОНАЛУ

Завдання 1.2.1: Покращення умов праці для залучення кваліфікованого персоналу та мотивація співробітників

Невід'ємною частиною розвитку та професійного вдосконалення якості трудових ресурсів є професійний розвиток персоналу. Основна мета проведення такого навчання спрямована на:

- підвищення якості професійного складу працівників, формування у них навичок високого професіоналізму та майстерності;
- підвищення рівня заробітної плати та грошової винагороди за сумлінну і якісну працю.

Тому підприємством активно підтримується участь працівників у різноманітних семінарах, виставках та інших заходах.



ЦІЛЬ 1.3 ЗАБЕЗПЕЧЕННЯ РАЦІОНАЛЬНОГО

ВИКОРИСТАННЯ ЗЕМЕЛЬ

Завдання 1.3.1 Розроблення проектів землеустрою щодо відведення земельних ділянок об'єктів благоустрою зеленого господарства.

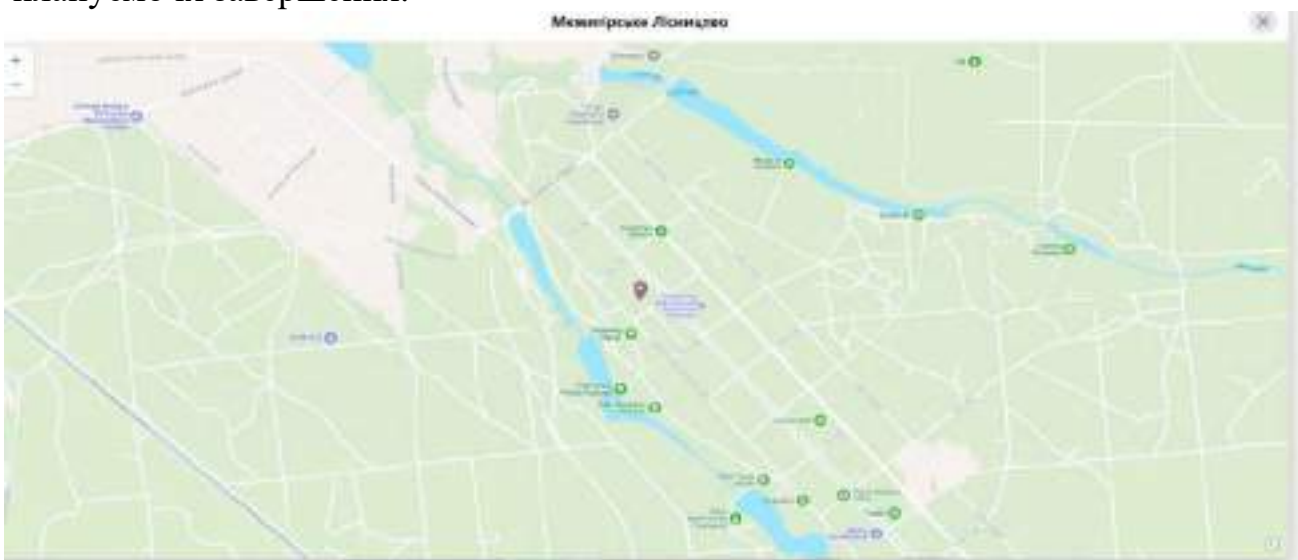
З метою запобігання самовільного захоплення земель лісового фонду, формування земель комунальної та державної власності та вирішення питання оформлення землекористування у відповідності до діючого земельного законодавства України, відповідно до рішення Київської міської ради від 10 вересня 2015 року №958/1822 «Про інвентаризацію земель міста Києва» проводиться інвентаризація за рахунок коштів бюджету міста Києва.

Остаточним результатом вказаних робіт є внесення земельних ділянок підприємства в Державний земельний кадастр України, що унеможливить нецільове використання земельних ділянок лісового фонду в подальшому.

Загальна площа об'єктів благоустрою зеленого господарства (земельних ділянок), щодо яких планується розроблення технічної документації із землеустрою 193,3 га на 2026 рік.

Згідно з рішенням Київської ради від 07.10.2021 № 2727/2768 «Про затвердження Міської цільової програми використання та охорони земель міста Києва на 2022-2025 роки» Комунальне підприємство «Київський інститут земельних відносин» є співвиконавцем цієї програми та розробляє технічну документацію для КП «Святошинське лісопаркове господарство».

Тому заходи по розробці технічної документації включаємо на 2026 рік та плануємо їх завершення.



НАПРЯМ2: РОЗВИТОК РЕКРЕАЦІЙНОГО ПРОСТОРУ СТОЛИЦІ

ЦІЛЬ 2.1: ЗБЕРЕЖЕННЯ ТА ПОКРАЩЕННЯ РЕКРЕАЦІЙНИХ ВЛАСТИВОСТЕЙ ЛІСІВ ТА ЗАХИСНИХ НАСАДЖЕНЬ

Завдання 2.1.1: Забезпечення дотримання правил поведінки у лісі та зонах відпочинку.

При правильній організації використання рекреаційних територій лісові насадження здатні прискорювати і підвищувати ефективність оздоровлення відпочиваючих і разом з тим зменшувати рекреаційне навантаження. Ефективне використання територій зон відпочинку може забезпечити регулювання відвідування лісів, зменшення рекреаційних навантажень, підвищення оздоровчих ефектів порід, що мають високий біоенергетичний потенціал. З цією метою передбачається:

- обмеження заїзду автотранспорту до лісу шляхом встановлення та ремонту існуючих надобків ;
- встановлення шлагбаумів вздовж автошляхів та ділянок лісу.



Завдання 2.1.2: Благоустрій рекреаційних зон та зон відпочинку.

Відпочинок у лісі - це прекрасна можливість для мешканців столиці відпочити від міського гамору та отримати позитивні емоції від спілкування з природою. Рекреаційні пункти, розміщені в найбільш відвідуваних місцевими жителями ділянках лісу, або ж вздовж автомагістралей для перепочинку подорожуючих дозволяють організувати, з одного боку, комфортне перебування містян в зонах відпочинку та збереження та захист навколишнього середовища, з іншого.

Тому, щоб відпочинок у лісі був безпечним, зручним та затишним, створюючи зони відпочинку необхідно враховувати багато факторів. Відповідно з метою благоустрою місць масового відпочинку та задоволення потреб населення у об'єктах інфраструктури планується:

- благоустрій садиб;
- зведення альтанок, дерев'яних накриттів, столів зі зручними лавками, тощо;
- виготовлення та встановлення лісових меблів;
- влаштування лавок;
- влаштування дитячих майданчиків.

НАПРЯМ 3: СОЦІАЛЬНІ АСПЕКТИ, РОЗВИТОК СОЦІАЛЬНИХ ВЗАЄМОВІДНОСИН

ЦІЛЬ 3.1: УДОСКОНАЛЕННЯ КОМУНІКАЦІЙ З ГРОМАДСЬКІСТЮ

Завдання 3.1.1: Заходи щодо забезпечення систематичного інформування громадськості щодо актуальних проблем.

Досягнення цілі «УДОСКОНАЛЕННЯ КОМУНІКАЦІЇ З ГРОМАДСЬКІСТЮ» передбачає на період реалізації цього стратегічного плану вжиття заходів щодо забезпечення систематичного інформування громадськості щодо актуальних питань, проблем, стану лісів та заходів щодо їх врегулювання. З цією метою планується використання офіційного веб- сайту підприємства та його сторінок у соціальних мережах (Facebook, Instagram, тощо), а також залучення засобів масової інформації.



Завдання 3.1.2: Підвищення екологічної культури населення.

Здійснення заходів, що направлені на забезпечення виховання населення а саме:

- проведення прибирання лісів з залученням населення до толок;
- прибирання зон відпочинку;
- забезпечення інформування та виховання населення, шляхом встановлення інформаційних стендів, охоронних знаків об'єктів природо заповідного фонду, а також аншлагів на лісгосподарську, протипожежну та природоохоронну тематику.



ОЧІКУВАНІ РЕЗУЛЬТАТИ



КІЛЬКІСНІ ПОКАЗНИКИ
ОЧІКУВАНІ ПОКАЗНИКИ ВИРОБНИЧОЇ ДІЯЛЬНОСТІ
КП «СВЯТОШИНСЬКЕ ЛПГ» НА 2026-2028 РОКИ

Показник	Одиниці виміру	2026	2027	2028
ПОЛІПШЕННЯ САНІТАРНОГО СТАНУ ЛІСУ				
Заходи з поліпшення санітарного стану лісів - вибіркові санітарні рубки	мЗ	20 000	20 000	20 000
Обприскування посівів	га	1	1	1
Лісопатологічні обстеження	га	4 000	4 000	4 000
ПРОТИПОЖЕЖНІ ПРОФІЛАКТИЧНІ ЗАХОДИ				
Ремонт шлагбаумів	шт.	40	40	40
Організація пункту протипожежного інвентарю	шт.	4	4	4
Влаштування мінералізованих смуг	км	120	120	120
Догляд за мінералізованими смугами	км	600	600	600
Встановлення інформаційних аншлаків та панно	шт.	30	30	30
Встановлення шлагбаумів для обмеження заїзду автотранспорту до лісу	шт.	40	40	40
Виготовлення та встановлення надобнів для обмеження заїзду автотранспорту до лісу	шт.	1 000	1 000	1 000
Ремонт шлагбаумів	шт.	40	40	40

КІЛЬКІСНІ ПОКАЗНИКИ**ОЧІКУВАНІ ПОКАЗНИКИ ВИРОБНИЧОЇ ДІЯЛЬНОСТІ****КП «СВЯТОШИНСЬКЕ ЛПГ» НА 2026-2028 РОКИ**

Показник	Одиниці виміру	2026	2027	2028
СТВОРЕННЯ ТА БЛАГОУСТРІЙ ЗОН МАСОВОГО ВІДПОЧИНКУ				
Благоустрій садиб	шт	4	4	4
Влаштування парканів	м/п	400	400	400
Влаштування лавок	шт.	25	25	25
Влаштування сміттєзбірників	шт.	20	20	20
Влаштування дитячого майданчика	комп.	2	2	2
Ремонт лісопаркових меблів	комп.	30	30	30
Прибирання старих лісопаркових меблів	комп.	4	4	4
Влаштування лісопаркових меблів	комп.	5	5	5
Косіння трави	га	85	85	85
Прибирання зон відпочинку	га	1 690	1 690	1 690
ЗАХОДИ З ЛІСОВІДНОВЛЕННЯ				
Посадка лісу	га	3,00	3,00	3,00
Доповнення лісових культур	га	30,00	30,00	30,00
Догляд за лісовими культурами	га	40,00	40,00	40,00

ОЧІКУВАНІ ФІНАНСОВІ ПОКАЗНИКИ ДІЯЛЬНОСТІ

КП «СВЯТОШИНСЬКЕ ЛПГ» НА 2026-2028 РОКИ

тис.грн

Показник	2026	2027	2028
Доходи всього, у т.ч.:	93 123	100 619	107 506
Чистий дохід від реалізації продукції (товарів, робіт, послуг)	81 503	83 909	87 706
Інші операційні доходи, в т.ч.:	600	610	620
одержані гранти та субсидії	0	0	0
дохід від операційної оренди активів	0	0	0
Інші фінансові доходи	0	0	0
Інші доходи, в т.ч.:	11 020	16 100	19 180
дохід від безоплатно одержаних активів	1 060	1 060	1 060
Витрати всього, у т.ч.:	92 139	99 607	106 468
Собівартість реалізованої продукції (товарів, робіт, послуг)	70 002	76 864	83 144
Адміністративні витрати	19 000	19 500	20 000
Витрати на збут	0	0	0
Інші операційні витрати	2 825	2 925	3 000
Фінансові витрати	0	0	0
Інші витрати	96	96	96
Податок на прибуток	216	222	228
Чистий прибуток (збиток)	984	1 012	1 038
Капітальні інвестиції	37 591	25 921	15 891
Бюджетні кошти, в т.ч.:	105 598	96 044	89 576
в структурі доходу	68 498	70 644	74 176
капітальні інвестиції	37 100	25 400	15 400

СТРАТЕГІЧНИЙ ПЛАН РОЗВИТКУ



Комунального підприємства
«Святошинське лісопаркове
господарство» на
середньостроковий період з
2026 до 2028 року



